



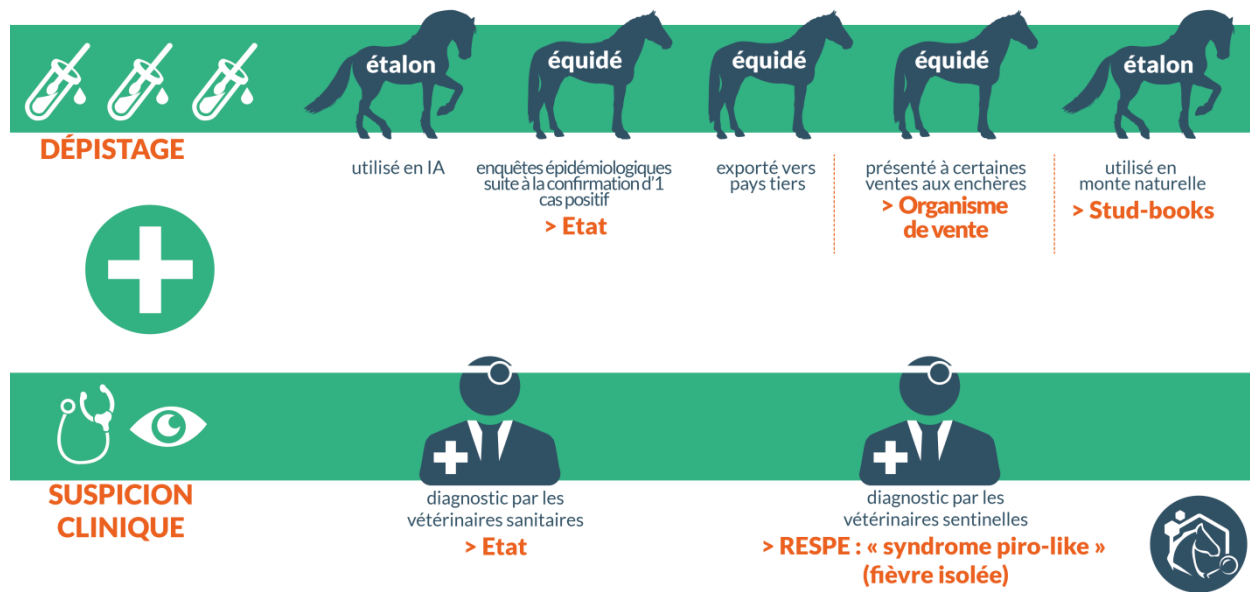
SAISON DE MONTE 2022

RAPPORT ANNUEL

BILAN DES INFORMATIONS SANITAIRES

■ ANEMIE INFECTIEUSE EQUINE (AIE) - MALADIE REGLEMENTEE

La surveillance de l'AIE en France



Cette surveillance pourrait être améliorée par le dépistage des nouveaux équidés arrivant dans une structure et lors de leur achat. Pour rappel, l'AIE est un vice rédhibitoire**.

Aucun nouveau cas détecté en 2022 par le suivi officiel de la monte ou par le LNR-LRUE***. Le dernier cas recensé en France date du 26 mai 2020, dans le département du Gard (30).



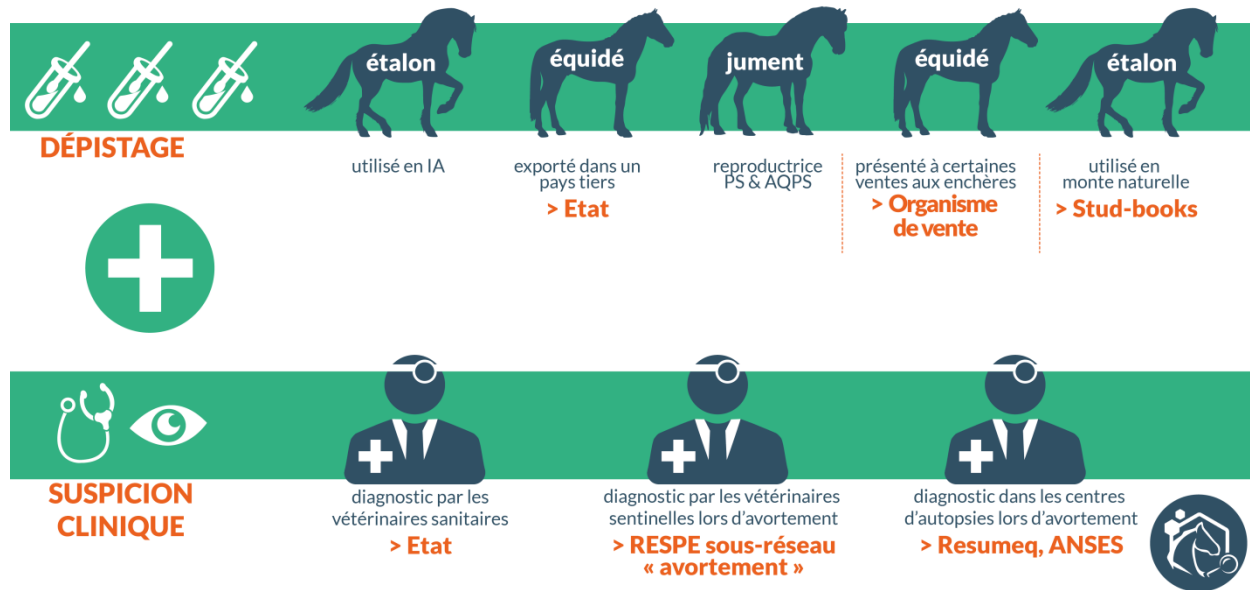


SAISON DE MONTE 2022

RAPPORT ANNUEL

ARTERITE VIRALE EQUINE (AVE) - MALADIE REGLEMENTEE

La surveillance de l'AVE en France



Aucun nouveau cas détecté en 2022 par le suivi officiel de la monte ou par le LNR-LRUE***.



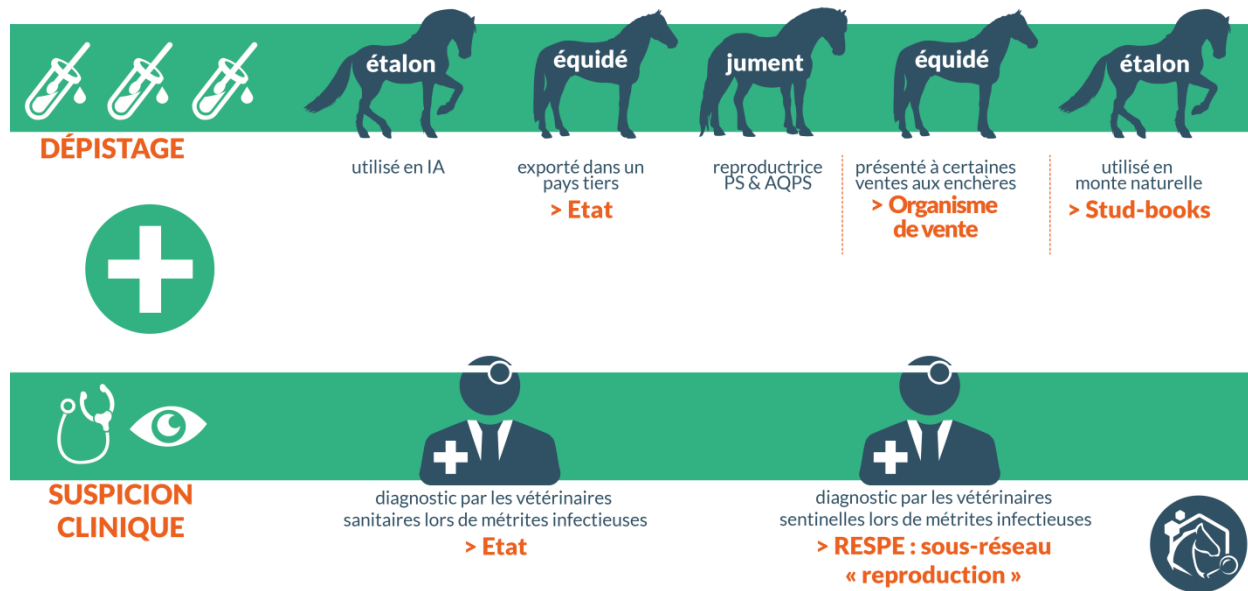


SAISON DE MONTE 2022

RAPPORT ANNUEL

▪ METRITE CONTAGIEUSE DES EQUIDES (MCE) - MALADIE REGLEMENTEE

La surveillance de la MCE en France



1 cas de Métrite contagieuse équine a été confirmé par le LNR en mai 2022 dans le Calvados (14) chez un cheval de sport entier de 4 ans. Il a été testé vis-à-vis de la MCE en vue d'une future congélation de sa semence. Il a été isolé puis traité par voie locale.

RECHERCHE D'AUTRES AGENTS PATHOGENES RESPONSABLES D'UNE METRITE

Les stud-books PS et AQPS imposent un dépistage sur les étalons et les juments des deux bactéries suivantes :

Pseudomonas aeruginosa

- 20922 chevaux testés
- 165 positifs, soit 0,8 % des équidés testés

Klebsiella pneumoniae

- 20933 chevaux testés
- 533 positifs, soit 2,5 % des équidés testés





SAISON DE MONTE 2022

RAPPORT ANNUEL

▪ EXANTHEME COÏTAL - MALADIE NON REGLEMENTEE

L'exanthème coïtal, maladie sexuellement transmissible due à l'herpèsvirus de type 3 (HVE3), est surveillé par le RESPE depuis 2017 (sous réseau Reproduction). La vigilance et la déclaration des chevaux malades ou suspects, ainsi que des cas testés positifs, permettent d'informer ou d'alerter l'ensemble des acteurs de la reproduction afin de pouvoir anticiper l'émergence d'un problème sanitaire et de proposer une meilleure prévention.

Une suspicion clinique a été déclarée le 28 mars 2022, dans le département des Pyrénées-Atlantiques (64).

▪ HERPESVIROSES EQUINES DE TYPES 1 ET 4 (HVE1 - HVE4) - MALADIES NON REGLEMENTEES

Les herpèsviroses de types 1 et 4, maladies hautement contagieuses, sont surveillées par le RESPE sous leurs différentes formes cliniques (respiratoire - communément appelée rhinopneumonie -, abortive et nerveuse). Dans le cadre de la reproduction, les infections à herpèsvirus de type 1 et 4 peuvent avoir un impact direct par les avortements provoqués, mais aussi indirect en perturbant l'organisation de la monte, par la limitation des mouvements préconisée en cas d'épidémie (circulation importante du virus).

En 2022, 4 foyers d'avortement à HVE1 ont été déclarés dans les départements de l'Eure (27), de l'Orne (61), de la Manche (50) et du Calvados (14). 3 foyers d'avortement HVE4 ont été déclarés dans le Calvados (14).

24 foyers d'infection respiratoire : 3 à HVE1 dans les départements des Yvelines (78) et des Alpes Maritimes (06) et 21 à HVE4 dans les départements du Puy de Dôme (63), de l'Orne (61), du Calvados (14), du Loir et Cher (41), du Gers (32), des Ardennes (08), du Haut-Rhin (68), du Rhône (69), des Yvelines (78), de Loire Atlantique (44), de l'Aude (11), de la Vendée (85), des Côtes d'Armor (22), et de la Manche (50).





SAISON DE MONTE 2022

RAPPORT ANNUEL

▪ GRIPPE - MALADIE NON REGLEMENTEE

La grippe, maladie respiratoire équine parmi les plus contagieuses, est surveillée par le RESPE au travers de la surveillance du syndrome respiratoire aigu. Elle peut affecter l'organisation de la monte par la limitation des mouvements ou les mesures sanitaires qui peuvent être imposées par certains acteurs de la filière en cas d'épizootie. Elle peut également causer dans de rares cas, la mort de jeunes poulains.

3 nouveaux cas détectés par le RESPE en 2022, dans le département de la Loire Atlantique (44), de la Côte d'Or (21) et de la Vienne (86).

Outre leur caractère obligatoire pour la monte dans le cadre de l'insémination artificielle ou via le règlement de certains stud-books pour la monte naturelle, la vaccination contre les herpèsviroses et la grippe reste un moyen efficace de prévention, y compris sur les éventuelles conséquences sur la reproduction.

***LNR : *Laboratoire National de référence.*





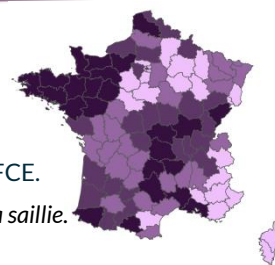
SAISON DE MONTE 2022

RAPPORT ANNUEL

SUIVI OFFICIEL DE LA MONTE (DONNEES SIRE)

Tous les reproducteurs mâles des principales races font l'objet d'un dépistage annuel ainsi qu'environ 10 000 juments des races de course de galop. Les données sont enregistrées dans la base de données SIRE de l'IFCE.

Carte : Répartition des chevaux ayant fait l'objet d'analyses de laboratoire préalable à la saillie.



Maladie recherchée	Catégories	Nombre d'animaux testés	Nombre de cas positifs
Anémie Infectieuse Equine	Hongres	94	0
	Etalons PS/AQPS	135	0
	Etalons NON PS/AQPS	1110	0
	Entiers sans carnet de saillie	830	0
	Juments saillies par PS/AQPS	976	0
	Juments saillies par NON PS/AQPS	613	0
	Juments non saillies	1548	0
Artérite Virale Equine	Hongres	29	1
	Etalons PS/AQPS	213	0
	Etalons NON PS/AQPS	2013	0
	Entiers sans carnet de saillie	847	0
	Juments saillies par PS/AQPS	10355	1
	Juments saillies par NON PS/AQPS	2079	0
	Juments non saillies	5035	0
Métrite Contagieuse des Equidés	Hongres	12	0
	Etalons PS/AQPS	248	0
	Etalons NON PS/AQPS	1908	0
	Entiers sans carnet de saillie	794	1
	Juments saillies par PS/AQPS	10057	0
	Juments saillies par NON PS/AQPS	3211	0
	Juments non saillies	6068	0
Métrite à <i>Klebsiella pneumoniae</i>	Hongres	10	2
	Etalons PS/AQPS	249	4
	Etalons NON PS/AQPS	1473	57
	Entiers sans carnet de saillie	680	43
	Juments saillies par PS/AQPS	10035	255
	Juments saillies par NON PS/AQPS	2833	52
	Juments non saillies	5653	120
Métrite <i>Pseudomonas aeruginosa</i>	Hongres	10	1
	Etalons PS/AQPS	248	5
	Etalons NON PS/AQPS	1468	27
	Entiers sans carnet de saillie	676	27
	Juments saillies par PS/AQPS	10035	56
	Juments saillies par NON PS/AQPS	2833	7
	Juments non saillies	5652	42

